

# 2024

# 入試ガイド

## Information

- ※ 総合型選抜1期・2期の入学手続き締切は1月まで延長
- ※ 学校推薦型選抜1期から、公募推薦も出願可能に

- 愛国学園短期大学 教育目的と三つのポリシー、専攻別募集定員 p.2
- 生活デザイン専攻 入試概要 p.4
- 食物栄養専攻 入試概要 p.6
- 多様な選抜方式と募集人員、出願資格 p.8
  - ・学校推薦型選抜 [指定校/公募] ・総合型選抜 [A/B] ・一般選抜
  - ・大学入学共通テスト利用選抜 ・特別選抜 [社会人]
- 提出書類の記載事項・選抜方法と学力の三要素の評価 p.9
- 入試スケジュール p.10
- WEB出願について p.11
- 納付金、奨学金制度、長期履修学生制度のご案内 p.12
- 総合型選抜AとBの比較、事前相談・受験対策講座開催日について p.13
- 総合型選抜A/B 入学手続きまでの流れ p.14

## 愛国学園短期大学

AIKOKU GAKUEN JUNIOR COLLEGE

# 愛国学園短期大学 教育目的と三つのポリシー

**ディプロマポリシー（卒業認定・学位授与方針）** 本学において育成を目指す人物像・学生が身に付けるべき資質・能力の目標

**カリキュラムポリシー（教育課程編成・実施の方針）** ディプロマポリシー達成のための教育課程編成の考え方と学修内容

**アドミッションポリシー（入学者受入れの方針）** 求める学生像・高等学校卒業段階までに培って欲しい力（履修が望ましい科目等）

## ◆家政科

入学前

アドミッションポリシー

### 【知識・技能】

- ・入学後の学習に必要な「国語」「家庭」「情報」「英語」などの基礎的な内容を理解している人

### 【思考力・判断力・表現力等】

- ・自身あるいは他者の生活について考え、判断し、それを他者に対して適切に伝える基礎的能力を有する人

### 【主体性を持ち、多様な人々と協働しつつ学習する態度】

- ・主体的に学内外の活動に参加し、人との関わりを大切にしながら、相互理解および協働に努める意欲を有する人

## 生活デザイン専攻

入学前

アドミッションポリシー

### 【知識・技能】

- ・専門知識を学ぶために必要な「国語」「英語」「数学」「理科」「家庭」の基礎的な内容を理解している人

### 【思考力・判断力・表現力等】

- ・生活の中で生じた疑問や課題を自ら考え、判断してその結果を他者に伝える基礎的能力を有する人

### 【主体性を持ち、多様な人々と協働しつつ学習する態度】

- ・衣、食、住、保育、介護、医療事務などや生活に関わる学修に深い関心があり、社会や家庭に役立てる意欲のある人
- ・社会貢献に興味をもち、主体的かつ積極的に取り組み、多様な人々と協働して学ぶ意欲を有する人

## 食物栄養専攻

入学前

アドミッションポリシー

### 【知識・技能】

- ・専門科目を学ぶために必要な「生物」「家庭」の基礎的な内容を理解している人
- ・コミュニケーションの基礎となる「国語力」を身につけている人
- ・栄養士に求められる計算能力を身につけている人

### 【思考力・判断力・表現力等】

- ・食と栄養及び健康に関する課題を探究し、解決、発信して社会に貢献するための基礎的能力を有する人

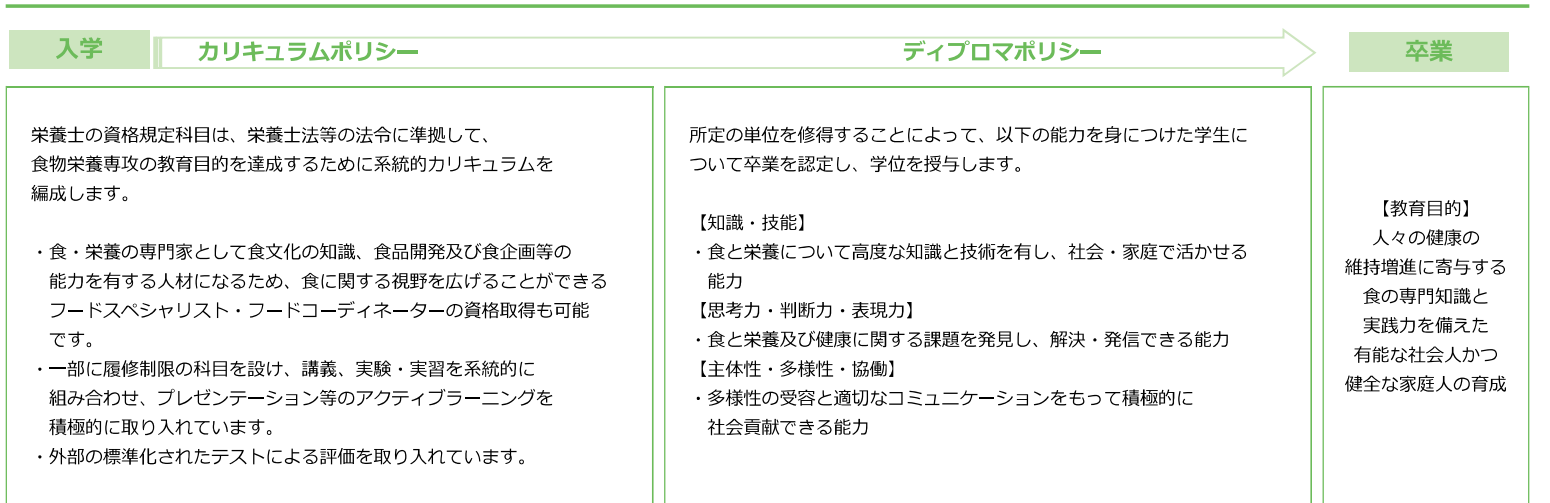
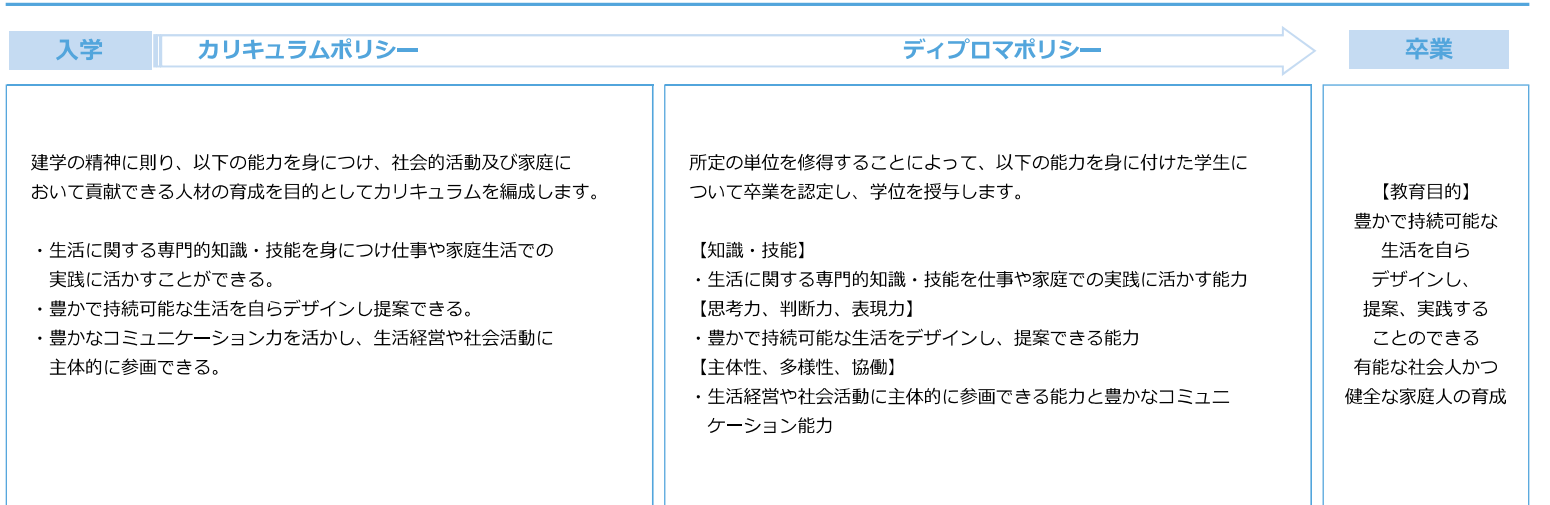
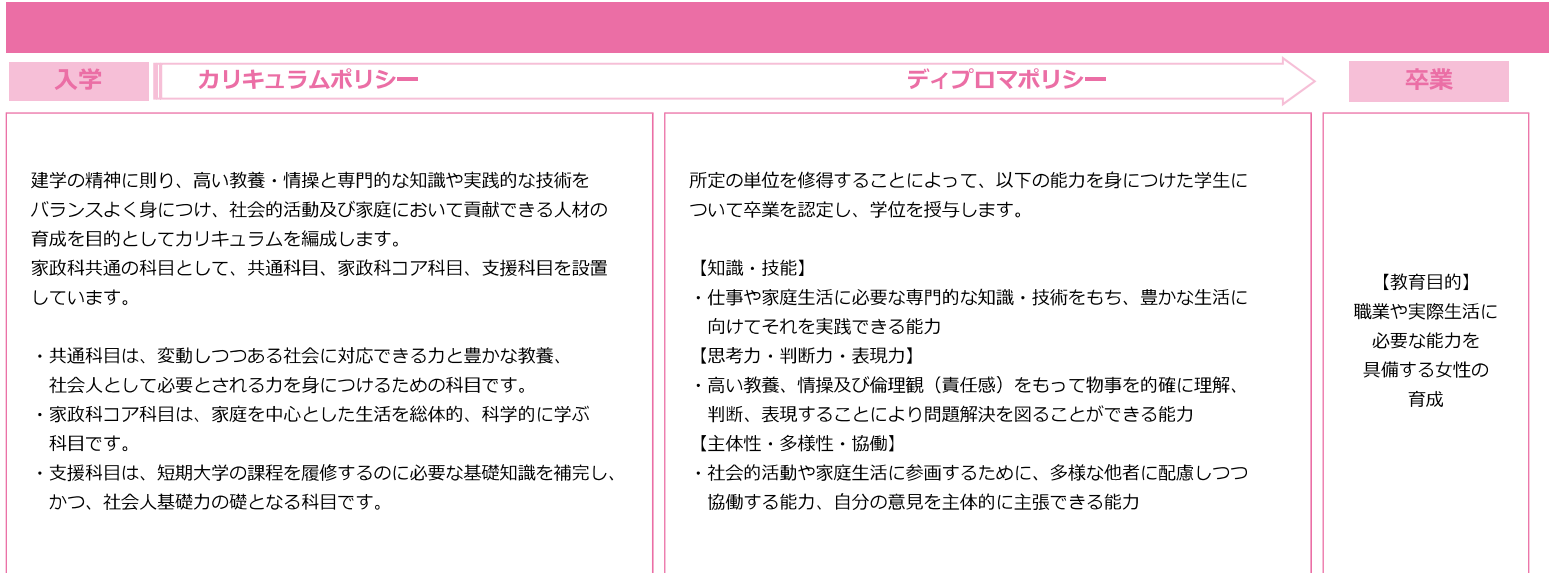
### 【主体性を持ち、多様な人々と協働しつつ学習する態度】

- ・栄養士としての将来像をもち、周囲の人と協力して積極的に学修に取り組む意欲のある人

■ 本学は多様な人材に門戸を開くために、学校推薦型選抜、総合型選抜、一般選抜、大学入学共通テスト利用選抜、特別選抜と多様な方式の入試を実施しています。各選抜試験では、アドミッションポリシーに沿って、受験者を多面的に評価します。なお、入学後の学修のための準備として、入学前教育を実施しています。

■ 募集定員

家政科	生活デザイン専攻	50名（女子のみ）	2年間	※長期履修学生制度利用の場合は、3年間または4年間
	食物栄養専攻	50名（女子のみ）	2年間	



## 生活デザイン専攻 入試概要

区分		WEB出願期間 ※出願書類・受験料支払い締切日は WEB出願後5日以内(必着)	選抜日	合格発表	手続締切日
学校推薦型選抜 (指定校・公募)	1期	11月1日(水)～11月12日(日)	11月18日(土)	12月1日(金)	12月15日(金)
	2期	12月11日(月)～1月15日(月)	1月23日(火)	1月26日(金)	2月6日(火)
総合型選抜 A (事前エントリー対話型)	1期	9月1日(金)～10月1日(日)	10月7日(土)	11月1日(水)	1月10日(水)
	2期	10月2日(月)～12月15日(金)	出願書類受理後 個別に通知 最終選抜日3月15日(金)	10月試験実施分は 11月1日以降発表 それ以降は、選抜日より 8日以内に発表	1月10日(水)
	3期	1月6日(土)～3月10日(日)			結果発表日より10日以内 最終手続き日3月25日(月)
総合型選抜 B (自己推薦型)	1期	9月1日(金)～10月1日(日)	10月7日(土)	11月1日(水)	1月10日(水)
	2期	10月2日(月)～12月15日(金)	出願書類受理後 個別に通知 最終選抜日3月15日(金)	10月試験実施分は 11月1日以降発表 それ以降は、選抜日より 8日以内に発表	1月10日(水)
	3期	1月6日(土)～3月10日(日)			結果発表日より10日以内 最終手続き日3月25日(月)
一般選抜		1月15日(月)～2月5日(月)	2月13日(火)	2月16日(金)	2月26日(月)
大学入学共通テスト 利用選抜 ※3		1月6日(土)～2月5日(月)	大学入学共通テスト 実施日	2月16日(金)	2月26日(月)
特別選抜 (社会人)	1期	11月1日(水)～11月12日(日)	11月18日(土)	11月24日(金)	12月15日(金)
	2期	1月6日(土)～3月10日(日)	出願書類受理後 個別に通知 最終選抜日3月15日(金)	選抜日より 8日以内に発表	結果発表日より10日以内 最終手続き日3月25日(月)

提出書類・選抜方法・評価に占める割合（％）

出願確認票	調査書	推薦書	大学入学希望理由書	面接（約20分間） （プレゼンテーションを含む）
—	20%		20%	60%

出願確認票	事前相談	調査書 ※ 1	活動報告書 ※ 2	面接（約10分間） （プレゼンテーションを含む）
—	60%	10%	10%	20%

出願確認票	調査書 ※ 1	大学入学希望理由書	活動報告書 ※ 2	面接（約30分間） （プレゼンテーション・口頭試問を含む）
—	10%	20%	10%	60%

出願確認票	調査書 ※ 1	筆記試験 （各科目30分間／計2科目）	面接（約20分間） （プレゼンテーションを含む）
—	10%	70%	20%

【科目】国語総合（古文・漢文を除く）またはコミュニケーション英語Ⅰまたは数学Ⅰより2科目受験 【配点】1科目100点、2科目で200点満点

出願確認票	調査書 ※ 1	大学入学希望理由書	大学入学共通テスト
—	10%	20%	70%

【科目】国語『国語』または外国語『英語』または数学「数学Ⅰ」より2科目受験 ※『英語』はリスニングテストの成績を合否判定に利用しません。  
【配点】1科目100点、2科目で200点満点 ※『英語』は200点満点を100点に換算します。

出願確認票	調査書 ※ 1	大学入学希望理由書	活動報告書 ※ 2	面接（約30分間） （プレゼンテーションを含む）
—	—	20%	30%	50%

※1 調査書が取得できない場合は、出身高等学校の卒業証明書と成績証明書を提出してください。高等学校卒業程度認定試験合格者は「合格成績証明書」を、2024年3月31日までに合格見込みの受験生は「合格見込成績証明書」を調査書に代えて提出してください。成績証明書等が添付できない場合は、アドミッションセンターまでご相談ください。

※2 活動報告書に記載の取得した免許・資格等については、証明書類のコピーを出願書類と一緒に提出してください。

※3 大学入学共通テスト利用選抜を受験する方は「令和6年度大学入学共通テスト成績請求票（私立大学・公私立短期大学用）」を出願書類と一緒に提出してください。

\* 2024年3月卒業見込み以外の受験生は健康診断書（胸部レントゲンを含む）を提出してください。

# 2024年度入学者用

## 食物栄養専攻 入試概要

区分		WEB出願期間 ※出願書類・受験料支払い締切日は WEB出願後5日以内(必着)	選抜日	合格発表	手続締切日
学校推薦型選抜 (指定校・公募)	1期	11月1日(水)～11月12日(日)	11月18日(土)	12月1日(金)	12月15日(金)
	2期	12月11日(月)～1月15日(月)	1月23日(火)	1月26日(金)	2月6日(火)
総合型選抜 A (事前エントリー対話型)	1期	9月1日(金)～10月1日(日)	10月7日(土)	11月1日(水)	1月10日(水)
	2期	10月2日(月)～12月15日(金)	出願書類受理後 個別に通知 最終選抜日3月15日(金)	10月試験実施分は 11月1日以降発表 それ以降は、選抜日より 8日以内に発表	1月10日(水)
	3期	1月6日(土)～3月10日(日)			結果発表日より10日以内 最終手続き日3月25日(月)
総合型選抜 B (自己推薦型)	1期	9月1日(金)～10月1日(日)	10月7日(土)	11月1日(水)	1月10日(水)
	2期	10月2日(月)～12月15日(金)	出願書類受理後 個別に通知 最終選抜日3月15日(金)	10月試験実施分は 11月1日以降発表 それ以降は、選抜日より 8日以内に発表	1月10日(水)
	3期	1月6日(土)～3月10日(日)			結果発表日より10日以内 最終手続き日3月25日(月)
一般選抜		1月15日(月)～2月5日(月)	2月13日(火)	2月16日(金)	2月26日(月)
大学入学共通テスト 利用選抜 ※3		1月6日(土)～2月5日(月)	大学入学共通テスト 実施日	2月16日(金)	2月26日(月)
特別選抜 (社会人)	1期	11月1日(水)～11月12日(日)	11月18日(土)	11月24日(金)	12月15日(金)
	2期	1月6日(土)～3月10日(日)	出願書類受理後 個別に通知 最終選抜日3月15日(金)	選抜日より 8日以内に発表	結果発表日より10日以内 最終手続き日3月25日(月)

提出書類・選抜方法・評価に占める割合（％）

出願確認票	調査書	推薦書	大学入学希望理由書	面接（約20分間） （プレゼンテーションを含む）
—	20%		20%	60%

出願確認票	事前相談	調査書 ※1	活動報告書 ※2	面接（約10分間） （プレゼンテーションを含む）
—	60%	10%	10%	20%

出願確認票	調査書 ※1	大学入学希望理由書	活動報告書 ※2	面接（約30分間） （プレゼンテーション・口頭試問を含む）
—	10%	20%	10%	60%

出願確認票	調査書 ※1	筆記試験 （各科目30分間／計2科目）	面接（約20分間） （プレゼンテーションを含む）
—	10%	70%	20%

【科目】国語総合（古文・漢文を除く）またはコミュニケーション英語Ⅰより1科目、数学Ⅰまたは化学基礎または生物基礎より1科目 【配点】1科目100点、2科目で200点満点

出願確認票	調査書 ※1	大学入学希望理由書	大学入学共通テスト
—	10%	20%	70%

【科目】国語『国語』または外国語『英語』より1科目、数学『数学Ⅰ』または理科①『化学基礎』『生物基礎』より1科目、計2科目受験  
※『英語』はリスニングテストの成績を合否判定に利用しません。 【配点】1科目100点、2科目で200点満点 ※『英語』は200点満点を100点に換算します。

出願確認票	調査書 ※1	大学入学希望理由書	活動報告書 ※2	面接（約30分間） （プレゼンテーションを含む）
—	—	20%	30%	50%

※1 調査書が取得できない場合は、出身高等学校の卒業証明書と成績証明書を提出してください。高等学校卒業程度認定試験合格者は「合格成績証明書」を、2024年3月31日までに合格見込みの受験生は「合格見込成績証明書」を調査書に代えて提出してください。成績証明書等が添付できない場合は、アドミッションセンターまでご相談ください。

※2 活動報告書に記載の取得した免許・資格等については、証明書類のコピーを出願書類と一緒に提出してください。

※3 大学入学共通テスト利用選抜を受験する方は「令和6年度大学入学共通テスト成績請求票（私立大学・公私立短期大学用）」を出願書類と一緒に提出してください。

\* 2024年3月卒業見込み以外の受験生は健康診断書（胸部レントゲンを含む）を提出してください。



**学校推薦型選抜（指定校・公募）**

【定員の50%】

高校での取り組みや実績を重視した選抜です。学問に真摯に向き合う意欲と十分なコミュニケーション能力を有し、協調性のある人材を求めています。

**大学入学共通テスト利用選抜**

【定員の約12%】

自分の得意科目を活かすことができる選抜です。大学入学希望理由書と併せて総合的に評価します。これまで学んできた知識を活かし、各専攻の専門的知識・技術の修得に向けて意欲的に取り組んでいける人材を求めています。

**総合型選抜（A・B）**

【A・Bあわせて定員の約20%】

**A（併願）** 事前エントリー型の対話を重視した選抜です。オープンキャンパス等に参加して本学のことを知っていただいた上で、受験生の皆さんの将来の希望に本学がどのようにお応えできるか事前相談を行います。本学も皆さんを知る機会ととらえ、学修に対する意欲・熱意や個性を重要な要素として、アドミッションポリシーに合っているかを含めて多面的・総合的に評価します。既卒者も同じ条件で出願できます。

**B（専願）** 自己推薦型の選抜です。本学での学修に対する意欲・熱意を重要な要素として、アドミッションポリシーに合っているかを含めて多面的・総合的に評価します。既卒者も同じ条件で出願できます。

**特別選抜（社会人）**

【定員の約8%】

入学時に20歳以上で社会的経験があり、本学で主体的に学ぶ意欲・意欲をもつ方を対象とする選抜です。本学では多様な社会的経験を評価し、ともに考え学んでいく方を歓迎します。

※家事、就業等の事情により時間的・経済的制約のある方（例えば介護、育児等で毎日通学できない方、パートタイム労働に従事する方等）の学習を容易にするために、長期履修学生制度を設けています。

p.12の「長期履修学生制度のご案内」もご覧ください。

**一般選抜**

【定員の約10%】

自分の得意科目を活かすことができる選抜です。面接と併せて多面的・総合的に評価します。これまで学んできた知識を活かし、各専攻の専門的知識・技術の修得に向けて意欲的に取り組んでいける人材を求めています。

**＼ご案内／**

総合型選抜（A・B）の詳細については p.13～15を参照してください。

出願資格

<p>学校推薦型選抜 (指定校・公募)</p>	<p>2024年3月高等学校卒業見込みで、出身学校長が推薦する者。次の①～④の推薦基準全てに該当すること。 ①人物・学習意欲に優れ、健康良好な者。 ②十分なコミュニケーション能力を有し、協調性のある者。 ③本学を第一志望とする者（専願）。 ④調査書の「全体の学習成績の状況」が3.0以上の者。</p>
<p>総合型選抜 (A・B)  一般選抜  大学入学 共通テスト 利用選抜</p>	<p>【総合型選抜 A】本学で学びたいという強い意欲・熱意があり、次の①～⑦のいずれかに該当する者（併願可）。 【総合型選抜 B】本学を専願とし、本学で学びたいという強い意欲・熱意があり、次の①～⑦のいずれかに該当する者（専願）。 【一般選抜】本学で学びたいという意欲があり、次の①～⑦のいずれかに該当する者。 【大学入学共通テスト利用選抜】2024年度大学入学共通テストを受験した者で、次の①～⑦のいずれかに該当する者。 ①高等学校を卒業した者、および2024年3月卒業見込みの者。 ②高等専門学校の第3年次を修了した者、および2024年3月同修了見込みの者。 ③通常の課程による12年の学校教育を修了した者（通常の課程以外の課程により、これに相当する学校教育を修了した者を含む）。 ④外国において、学校教育における12年の課程を修了した者、またはこれに準ずる者で、文部科学大臣の指定した者。 ⑤文部科学大臣が高等学校と同等の課程を有するものとして認定した在外教育施設の当該課程を修了した者。 ⑥高等学校卒業程度認定試験に合格した者（旧大学入学資格検定に合格した者を含む）。 ⑦学校教育法施行規則第150条の規定により、高等学校を卒業した者と同等以上の学力があると認められた者。</p>
<p>特別選抜 (社会人)</p>	<p>入学時に20歳以上で、社会的経験がある者のうち、本学で学びたいという意欲・熱意があり、次の①～⑦のいずれかに該当する者。 ※ここでいう社会的経験とは、職業経験（パート・アルバイト等非正規雇用を含む）、社会的活動（NPO、NGO、ボランティア活動等）の経験、主婦等の経験を指し、学校教育法上の学校、専修学校、各種学校および外国の教育機関での在学は含みません。 ①高等学校を卒業した者。 ②高等専門学校の第3年次を修了した者。 ③通常の課程による12年の学校教育を修了した者（通常の課程以外の課程により、これに相当する学校教育を修了した者を含む）。 ④外国において、学校教育における12年の課程を修了した者、またはこれに準ずる者で、文部科学大臣の指定した者。 ⑤文部科学大臣が高等学校と同等の課程を有するものとして認定した在外教育施設の当該課程を修了した者。 ⑥高等学校卒業程度認定試験に合格した者（旧大学入学資格検定に合格した者を含む）。 ⑦学校教育法施行規則第150条の規定により、高等学校を卒業した者と同等以上の学力があると認められた者。</p>



# 提出書類の記載事項・選抜方法と学力の三要素の評価

● = 知識・技能   ● = 思考力・判断力・表現力等   ● = 主体性を持ち多様な人々と協働しつつ学習する態度

提出書類・選抜方法	学力の三要素	記載事項および評価の観点等
書類選考		学力の三要素の修得状況や意欲的に取り組んだ活動等の取組状況を確認・評価します。また、面接の前に本学が受験生の皆さん自身を理解する資料としても活用します。
調査書 ※1	● ●	学力の三要素の修得状況および学内外で意欲的に取り組んだ活動等の取組状況および
推薦書	● ● ●	取得済みの資格や合格している検定等を確認・評価します。
大学入学希望理由書	● ●	入学希望の理由や入学後に学びたい内容・計画、これまでに培った知識・技術・経験を短期大学でどのように活かしていくか、短期大学卒業後を見据えた目標等を具体的に記入してください。記載内容を評価するとともに、面接時にもこの資料をもとに質問して評価します。
活動報告書 ※2	● ● ●	学内外で意欲的に取り組んだ活動等の取組状況および取得済みの資格や合格している検定等を記載してください。社会人の方は、本学での学修と関連のある内容を中心に、自身のこれまでの経験や意欲的に取り組んだ活動を記載してください。記載内容を評価するとともに、面接時にも質問して評価します。
面接		面接では提出書類の内容をもとに、思考力・判断力・表現力等、コミュニケーション能力および意欲・熱意を確認・評価します。
プレゼンテーション	● ●	大学入学希望理由書の内容について、面接の冒頭で3分間以内でプレゼンテーションしていただき、評価します。
口頭試問 生活デザイン専攻	● ●	生活全般に関わる基礎的な知識を確認します。衣食住や家族・福祉・介護についての専門知識・技術を修得していくことができるかを評価します。
口頭試問 食物栄養専攻	● ●	栄養計算に必要な割合等の知識などを確認します。栄養士としての知識・技術を修得していくことができるかを評価します。
筆記試験	● ●	筆記試験では知識・技能、思考力・判断力・表現力等を評価します。
大学入学共通テスト ※3	● ●	大学入学共通テストの結果から、知識・技能、思考力・判断力・表現力等を評価します。

\* 各選抜に必要な書類は、各専攻入試概要 (p.4~p.7) を参照ください。

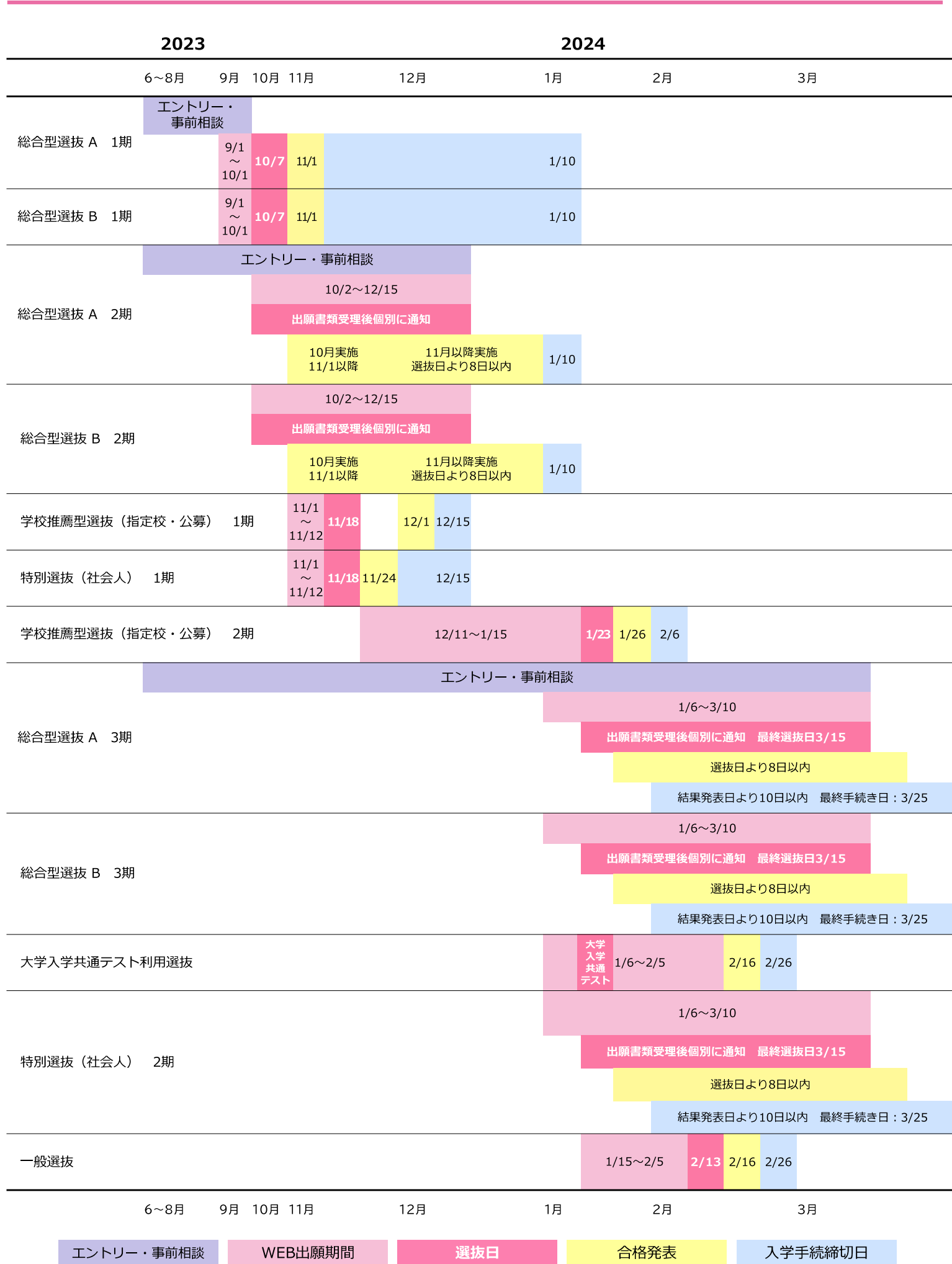
※1 調査書が取得できない場合は、出身高等学校の卒業証明書と成績証明書を提出してください。高等学校卒業程度認定試験合格者は「合格成績証明書」を、2024年3月31日までに合格見込みの受験生は「合格見込成績証明書」を調査書に代えて提出してください。成績証明書等が添付できない場合は、アドミッションセンターまでご相談ください。

※2 活動報告書に記載の取得した免許・資格等については、証明書類のコピーを出願書類と一緒に提出してください。

※3 大学入学共通テスト利用選抜を受験する方は、「令和6年度大学入学共通テスト成績請求票(私立大学・公私立短期大学用)」を出願書類と一緒に提出してください。

\* 2024年3月卒業見込み以外の受験生は、健康診断書は胸部レントゲンを含むものを提出してください。

# 入試スケジュール



# WEB出願について

すべての選抜区分において、出願手続き～合格発表までをWEB出願システムで行います。詳細は本学ホームページの入試案内ページに掲載してありますので、参照してください。



入試案内

## ステップ 1

### WEB出願システムのアカウント登録

本学ホームページの入試案内ページ内にある「WEB出願について」にアクセスし、新規登録をしてください。  
<https://www.aikoku-jc.ac.jp/admissions/exam-information/>

## ステップ 2

### 出願手続き

画面の表示に従って希望する選抜区分を選択し、必要な情報を入力してください。

## ステップ 3

### 入学検定料（30,000円）の支払い

入学検定料の支払い方法（クレジットカード・コンビニ・ペイジー）を選択し、支払い手続きを行ってください。

入学検定料はすべての選抜で同じ金額です（振込手数料はご負担ください）。

## ステップ 4

### 必要書類のダウンロード・郵送

各選抜の必要書類をダウンロードしてください。レターパックプラスや簡易書留などの受取り確認が可能な方法にて、書類を折り曲げずに**郵送**してください。出願書類締切日までは窓口受付も可能です。  
**出願書類締切日は、「ステップ2」の完了から5日以内**です。

※必要書類は選抜区分によって異なりますのでご注意ください。

## ステップ 5

### 試験当日

受験票は当日、受付にお見せください。試験開始15分前までに入室してください。

## ステップ 6

### 合否発表

本学のWEB出願システムで発表いたします。学内掲示、窓口や電話での対応は行いません。また、入学手続等の詳細は後日郵送にて、お知らせいたします。

## 【出願手続きの事前準備】

### 1. インターネット・プリンター環境の確認

インターネットに接続できるスマートフォン・タブレット・パソコンのいずれかとプリンターをご用意ください。プリンターをお持ちでない方は、学校やコンビニエンスストアのネットプリントサービスなどを利用して印刷してください。

### 2. 顔写真データの用意 \*以下の条件を満たしているものをご用意ください。

- ・3か月以内に撮影されたもの
- ・上半身、正面、脱帽、カラー、背景無地
- ・縦4cm×横3cm
- ・ファイルサイズ5MB以下でファイル拡張子 [jpg]

※顔写真のデータがない場合は、出願手続きの際に本学HP掲載の仮データ（ダミー画像）をご利用ください。出願確認票を印刷後にダミー画像の上からご本人の顔写真を貼り付けてください。

## ＼WEB出願をお手伝いします／

WEB出願手続きおよび書類の印刷ができない場合は、本学にてWEB出願のお手伝いをします。

事前に**アドミッションセンター**までご連絡ください。

●平日：9:00～17:00 ●土曜日：9:00～14:00 ※日曜日、祝祭日、学校閉鎖日は除く。

✉ admissions@aikoku-jc.ac.jp TEL.03-5668-7260

連絡はお気軽に!!  
公式LINEの  
チャットもどうぞ



LINE 公式アカウント

# 納付金(2023年度実績)

## 生活デザイン専攻

(単位:円)

	初年度 前期分	初年度 後期分	2年次 前期分	2年次 後期分
入学金	200,000	-	-	-
授業料	340,000	340,000	340,000	340,000
実験実習費	50,000	50,000	50,000	50,000
施設設備費	180,000	180,000	180,000	180,000
母師会費	3,000	-	3,000	-
学友会費	3,000	-	3,000	-
合計	776,000	570,000	576,000	570,000

## 食物栄養専攻

(単位:円)

	初年度 前期分	初年度 後期分	2年次 前期分	2年次 後期分
入学金	200,000	-	-	-
授業料	340,000	340,000	340,000	340,000
実験実習費	90,000	90,000	90,000	90,000
施設設備費	180,000	180,000	180,000	180,000
母師会費	3,000	-	3,000	-
学友会費	3,000	-	3,000	-
合計	816,000	610,000	616,000	610,000

※上記のほか、教材費、生活安全費(2年間3,000円)、卒業準備金(卒業年次 50,000円)、栄養士過程費(卒業年次 10,000円)、その他諸経費が入学後に必要となります。  
※制服、教科書(必修)、実験実習用品、体操服等の費用として、生活デザイン専攻で約70,000円位、食物栄養専攻で約120,000円位が必要となります。  
※学費、その他の経費は変更することがあります。※特段の経済的事情により、一括して納付することが困難な方はご相談ください。  
※入学手続き終了後、2024年3月31日までに入学辞退を申し出た場合、納付済みの納付金のうち入学金を除く金額を返還いたします。

## 奨学金制度

### I. 三浦亮一奨学基金

建学の精神および学則に定める教育目的の実現に向けて、学業および人物共に優れた学生の支援を目的として、以下の一定の要件を満たす学生に奨学金を給付します。

- ①入学金の一部給付
  - 学校推薦型選抜利用入学者で、調査書の「全体の学習成績の状況」が3.0以上の者
  - 社会人入学者
  - 留学生
- ②授業料の一部給付
  - 入学後の成績優秀者

### II. 独立行政法人日本学生支援機構

本学では、独立行政法人日本学生支援機構による奨学金制度を紹介しています。  
機構の奨学金は、経済的に修学が難しいと認められ、貸与基準(学力・家計・人物・健康)を満たす学生を対象とする貸与奨学金です。

## 長期履修学生制度のご案内 — 時間的・経済的制約を抱えながら学びたい方のために —

### 【制度の目的】

本学では、広く社会に門戸を解放し、家事、就業等の事情により時間的・経済的制約のある方(例えば、介護や育児等で毎日の通学ができない方、パートタイム労働に従事する方等)にも学修の機会を提供する目的で、長期履修学生制度を設けております。

### 【修業年限と履修計画】

この制度を利用することにより、個人の事情に応じて、通常の修業年限(2年間)を超えて、3年間から4年間にわたる柔軟な履修計画を立てることが可能となります。所定の単位を修得すれば、卒業時に短期大学士の学位を取得できます。

### 【納付金について】

修業年限を延長しても、2年間分の納付金と生活安全費の僅かな増額のみで就学が可能です。1年間当たりの納付金を減額でき、経済的な負担の軽減となります。

※詳細は本学ホームページ内の社会人のリスタート応援 ページをご覧ください。



## 【入学者選抜に関するお問い合わせ先】

### 愛国学園短期大学 アドミッションセンター

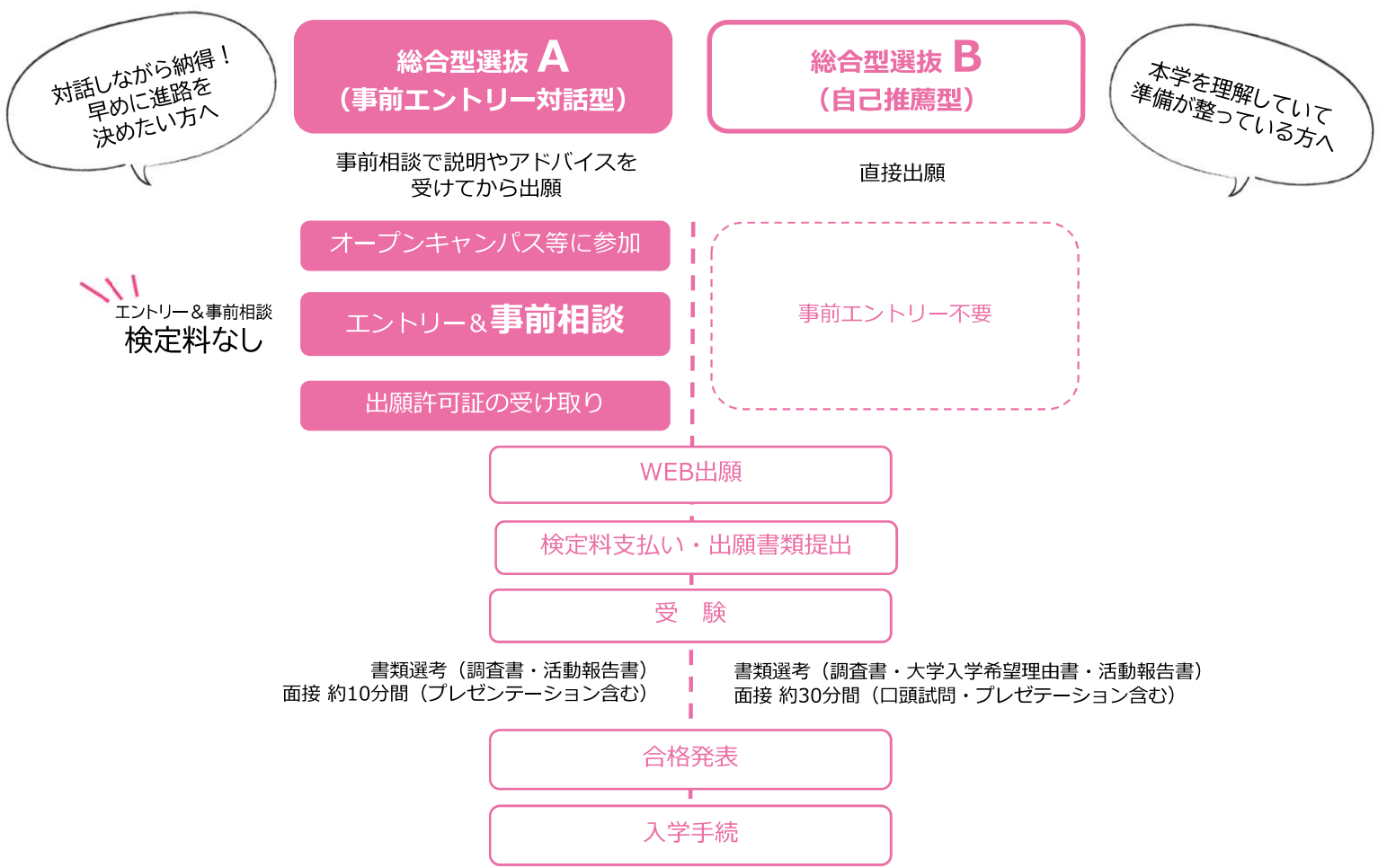
●平日: 9:00~17:00 ●土曜日: 9:00~14:00 ※日曜日、祝祭日、学校閉鎖日は除く。

✉ admissions@aikoku-jc.ac.jp TEL.03-5668-7260 FAX.03-5693-4566

〒133-8585 東京都江戸川区西小岩5-7-1



# 総合型選抜AとBの比較



## 総合型選抜Aの事前相談は 来校型オープンキャンパス・学校公開日に開催

詳細は、ホームページで確認してください。

### これからオープンキャンパスに参加される方へ

来校型オープンキャンパスの体験授業の受講および  
学生広報チーム (NCA) による校内案内・在学生懇談にぜひご参加ください。  
学校説明や入試説明、個別相談の時間も設けています。

オンライン参加の場合は、本学ホームページ「WEBオープンキャンパス」の各種紹介動画もご覧ください。



入試案内



オープンキャンパス

## 受験対策講座開催日 (概要説明、模擬面接、書類作成アドバイス等)

第1回

6/10  
(土)

第2回

8/29  
(火)

第3回

10月中旬  
開催予定

開催日の追加や変更等がある場合は、ホームページでお知らせします。

# 総合型選抜A(事前エントリー対話型) 併願可

## 入学手続きまでの流れ

### オープンキャンパス等に参加(必須)

オープンキャンパス(来校型・オンライン開催・学校公開日・個別相談)に参加して本学について理解を深めてください。  
※なお、2022年度に開催したオープンキャンパス等に参加した場合もエントリー対象になります。

### エントリー&事前相談(必須)

エントリー&事前相談は**検定料なし**

1. オープンキャンパス申込フォームから事前相談の日時を予約してください。
2. 事前相談の前までにエントリーフォームを入力して送信してください。  
(エントリーフォームは予約確認の連絡とあわせて送付します。)
3. 事前相談をしましょう。オンラインも可能です。  
エントリーフォームの内容をもとに、本学を志望する動機や本学の学びで興味・関心をもっていること、入学後に挑戦してみたいことなどをお話ししましょう(出願に必要な書類や面接についてもアドバイスします)。
4. 愛国学園短期大学のWEB出願システムに登録してください。

### 出願許可証の受け取り

出願許可証を受け取った方は、総合型選抜Aで出願できます。  
(事前相談終了後、3日程度でweb出願システムより確認できます。)

＼ここで選抜の60%が終了です／

### WEB出願

出願期間：【1期】2023年 9月1日(金)～10月1日(日)  
【2期】2023年 10月2日(月)～12月15日(金)  
【3期】2024年 1月6日(土)～3月10日(日)

### 入学検定料の支払い 出願書類の提出

【検定料】30,000円

※WEB出願システムで登録した支払い方法で、WEB出願後5日以内に納付してください。

【提出書類】 ●出願確認票 ●調査書 ●活動報告書

※出願書類は、WEB出願後5日以内に必着で郵送してください。

※活動報告書に記載した免許・資格については、証明書類のコピーを添付して提出してください。

※2024年3月卒業見込み以外の受験生は健康診断書(胸部レントゲンを含む)を提出してください。

※高等学校卒業程度認定試験合格者は「合格成績証明書」を、2024年3月31日までに合格見込みの方は「合格見込成績証明書」を調査書に代えて提出してください。

### 受 験

書類選考(調査書・活動報告書)と面接(10分間程度、プレゼンテーション含む)です。

※面接はオンラインも可能です。

(2期・3期は、出願書類を受理後に面接日を個別に調整・通知します。)

### 合格発表・入学手続き

【合格発表】

9月、10月の選抜実施分については11月1日以降にWEB出願システムで確認してください。

11月以降は選抜日より8日以内に発表となります。

【入学手続締切日】1期・2期は1月10日(水)まで、3期は結果発表日より10日以内です。

※最終手続き日は3月25日(月)



入試案内



# 総合型選抜B(自己推薦型) 専願

## 入学手続きまでの流れ

### オープンキャンパス等に参加(推奨)

オープンキャンパス(来校型・オンライン開催・学校公開日・個別相談)に参加して本学について理解を深めてください。

### WEB出願

出願期間：【1期】2023年 9月1日(金)～10月1日(日)  
【2期】2023年 10月2日(月)～12月15日(金)  
【3期】2024年 1月6日(土)～3月10日(日)

### 入学検定料の支払い 出願書類の提出

【検定料】30,000円

※WEB出願システムで登録した支払い方法で、WEB出願後5日以内に納付してください。

【提出書類】 ●出願確認票 ●調査書 ●大学入学希望理由書 ●活動報告書

※出願書類は、WEB出願後5日以内に必着で郵送してください。

※活動報告書に記載した免許・資格については、証明書類のコピーを添付して提出してください。

※2024年3月卒業見込み以外の受験生は健康診断書(胸部レントゲンを含む)を提出してください。

※高等学校卒業程度認定試験合格者は「合格成績証明書」を、2024年3月31日までに合格見込みの方は「合格見込成績証明書」を調査書に代えて提出してください。

### 受 験

書類選考(調査書・大学入学希望理由書・活動報告書)と  
面接(30分間程度、口頭試問・プレゼンテーション含む)です。

※面接はオンラインも可能です。

(2期・3期は、出願書類を受理後に面接日を個別に調整・通知します。)

### 合格発表・入学手続き

【合格発表】 9月、10月の選抜実施分については11月1日以降にWEB出願システムで  
確認してください。

11月以降は選抜日より8日以内に発表となります。

【入学手續締切日】1期・2期は1月10日(水)まで、3期は結果発表日より10日以内です。

※最終手続き日は3月25日(月)

## ★よくある質問★

Q. 総合型選抜Aのエントリーや事前相談は検定料が必要ですか？

A. いいえ、エントリーや事前相談の時点では必要ありません。

出願の際に入学検定料を納付してください。出願時の検定料はすべての選抜で同じ金額(30,000円)です。

Q. 総合型選抜Aのエントリーはいつするのがいいですか？

A. オープンキャンパス(来校型・オンライン開催・学校公開日・個別相談)に参加して、本学の内容や雰囲気がマッチした場合に、エントリーしてください。事前相談の予約確認とあわせてエントリーフォームを送付しますので、事前相談の前に入力して送信してください。

Q. 総合型選抜Aは専願ですか？

A. いいえ、併願が可能です。考えがまとまっていなくても大丈夫ですので、気軽に事前相談にご参加ください。

お話をしながら、一緒に進路を見出していきましょう。なお、総合型選抜B(自己推薦型)は専願です。

Q. プレゼンテーションとはどのようなことをするのでしょうか？

A. 面接の冒頭で2～3分間程度でお話いただけます。本学を志望した理由や本学に入学したらどのようなことを学びたいのか、また、将来の目標などについて自己PRしてください。その際、自己PRに必要なであれば、作品や写真、関連する資料等を持参して説明してもかまいません。総合型選抜Aでは、事前相談でお話を聞かせていただいた際に、プレゼンテーションのアドバイスもします。総合型選抜Bでは、「大学入学志望理由書」に記載した内容を2～3分間でお話できるようにまとめてください。

Q. 総合型選抜Bの口頭試問ではどのようなことを聞かれますか？

A. 生活デザイン専攻では、生活全般に関連した基礎的な知識を質問します。異なる分野の質問をいくつか用意しており、総合的に評価します。食物栄養専攻では、食に関する基礎的な知識を質問します。特に、栄養計算に必要な割合等については必ず質問します。





# 2024

# 入試ガイド

## 総合型選抜ガイド

### 総合型選抜 A(事前エントリー対話型)

---

愛国学園短期大学の生活デザイン専攻または食物栄養専攻を受験生の皆さんに知っていただくと同時に、本学も受験生の皆さんを知るために事前エントリー対話型の選抜方式を用意しました。双方が相互によく理解することにより、入学後のミスマッチを無くすことができ、目標をもって学ぶことが可能となります。

オープンキャンパス（学校公開日を含む）等における学校説明や校内案内、在学生懇談、個別相談を通して、愛国学園短期大学を知っていただいた上で皆さんの将来の希望に学校がどのようにお応えできるか、事前相談で話し合います。

### 総合型選抜 B(自己推薦型)

---

自己推薦型の選抜です。受験生の皆さんが本学に入学したらどのようなことを学びたいのか、また将来の目標などについて自己PRしてください。自己PRに必要なであれば、これまでの作品や写真、関連する資料等を持参して説明してもかまいません。本学での学修に対する意欲・熱意がこの選抜方式では重要です。本学のアドミッションポリシーに合っているかも含めて多面的、総合的に評価します。

# 愛国学園短期大学

AIKOKU GAKUEN JUNIOR COLLEGE